

La Maison Habit-Action, c'est quoi ?

Notre mission

Nous sommes une ressource d'hébergement et d'accompagnement communautaire visant l'insertion sociale et économique des jeunes adultes de 17 à 30 ans en difficulté ou sans-abri de la région de Drummondville et du Centre-du-Québec.

Notre approche

Par la création d'un lien de confiance et d'un soutien personnalisé aux besoins et réalités des jeunes, nous prôtons une approche communautaire misant sur la proximité et l'accompagnement. Nous collaborons avec de nombreux partenaires afin d'améliorer les conditions de vie des jeunes pendant, mais aussi après le séjour.

Nos activités de base

- Accueil, hébergement pour jeunes adultes de **17 à 30 ans**
- Ouverture **24/24, 7/7, 365** jours par année
- **Neuf lits** sont disponibles, en plus **d'un lit de dépannage**
- Séjours de durée variable, pouvant aller jusqu'à **6 mois** selon les besoins des jeunes
- **Soutien et accompagnement** pour l'ensemble des démarches
- Aide à **l'insertion économique et sociale** des jeunes

Nos autres volets d'activité

- Soutien post-hébergement
- Projet Filon (soutien aux jeunes parents)
- Quatre appartements supervisés
- Activités éducatives et ludiques

Critères d'admission

- ✓ Toute personne volontaire qui désire prendre un temps d'arrêt pour réfléchir sur sa situation de vie peut faire une demande d'admission.
- ✓ La personne doit être à l'aise de vivre en groupe et doit vouloir s'impliquer dans des démarches visant l'amélioration de sa situation.
- ✓ Comme toute vie de groupe, il y a un code de vie pour rappeler les règles du « vivre ensemble ».
- ✓ La personne doit participer au bon fonctionnement de la Maison ; aide aux repas, tâches ménagères quotidiennes, ménage de chambre hebdomadaire, etc.

Dès son arrivée, un intervenant est attribué au jeune afin d'assurer un accompagnement personnalisé tout au long de son séjour.

Plus spécifiquement, la maison Habit-Action c'est...

L'hébergement

Un gîte et un couvert... et beaucoup plus

- Une maison d'hébergement pour les jeunes sans abri et en difficulté, ouverte 24 heures par jour, 7 jours par semaine, 365 jours par année
- Six chambres pouvant accueillir un total de 9 jeunes à la fois
- Des repas sains et équilibrés cuisinés sur place
- La présence d'un intervenant en tout temps qui assure un milieu de vie sécuritaire et sécurisant
- Une routine structurée mais non contraignante visant l'autonomie

Le soutien post-hébergement

Une continuité après le séjour

- Quatre appartements supervisés permettant d'acquérir une première expérience de locataire
- Du soutien pour poursuivre ses démarches entamées pendant le séjour
- De l'accompagnement ponctuel
- De l'écoute et du support pour le maintien des acquis

Le projet Filon

Une présence et un accompagnement pour les jeunes parents

- De l'aide pour les jeunes parents afin de développer certaines habiletés permettant de les aider dans ce rôle
- Du soutien et de la médiation incluant les démarches auprès de la DPJ
- Des activités visant pour briser l'isolement des jeunes parents en favorisant la création de liens entre eux
- Des références personnalisées vers les ressources du milieu dont le mandat a un lien direct avec la réalité familiale

Les activités collectives, citoyennes et éducatives

Plus qu'une maison d'hébergement, un lieu d'appartenance

- Des activités par et pour les jeunes en lien avec les besoins exprimés ; un comité des jeunes dynamique et impliqué
- De la mobilisation et des actions collectives en lien avec la réalité politique et communautaire de l'organisme.
- Des opportunités d'échanges et d'éducation populaire

Le conseil d'administration 2018-2019

Membres	Poste	Provenance
Antoine Taillon	Président	Directeur entreprise
Michel Pérusse	Vice-président	Commerçant
Sophie Cournoyer	Secrétaire	Avocate
Vincent Chalifour	Administrateur	Avocat
Jean-Philippe Girouard	Administrateur	Marchandiseur
Jacqueline Gagnon	Employée	Employée de la MHA
Yannick V.	Jeune	
Josiane Despins	Directrice générale	

Cette année, le conseil s'est réuni à **dix reprises**. L'élection du conseil s'est faite lors de l'assemblée générale annuelle tenue le 14 juin 2018, laquelle rassemblait **29 personnes** au total. De ce nombre, 15 étaient soit employées ou membres du conseil d'administration. Cette année, les administrateurs ont travaillé, entre autres, **trois gros dossiers** :

- ✓ Mise à jour des pratiques RH
- ✓ Planification des rénovations
- ✓ Recherche de financement

Mot de la direction

À l'image d'une maison, solidifier les fondations était essentiel en 2018-2019 afin de pouvoir stabiliser la structure. Nous avons donc travaillé d'arrache-pied avec la firme BRIO RH dans le but de mettre à jour nos pratiques. Beaucoup de travail indispensable pour des résultats durables ; un gros chantier quoi ! D'ailleurs, au sens propre comme figuré, la planification de l'amélioration de notre bâtiment historique a nécessité de nombreuses heures de travail, dont des consultations auprès d'experts pour pouvoir entamer les travaux à l'été 2019.

C'est dans ce contexte de changement structurel que surgissent les vraies questions ; qui sommes-nous, pourquoi agissons-nous ainsi ? D'emblée, rappelons-nous que nous ne sommes pas un centre d'hébergement, mais une MAISON, que nous ne parlons pas de clientèle, mais de RÉSIDENTS, que nous ne sommes pas dans une approche de services ni de résultats mais d'HUMANISME et que ce qui compte c'est « ici et maintenant ». Au quotidien, et confrontés aux courants de pensée actuels en santé et services sociaux, nous pouvons rapidement perdre de vue notre identité profonde, notamment quand l'équipe, dont la nôtre est jeune et a soif de connaissances !

Néanmoins, la prémisse la plus importante est celle-ci : **placer le jeune au cœur de nos actions**. En pratique, nous avons sollicité l'opinion des résidents et des anciens à propos de leur séjour ou de l'accueil. Nous les avons également inclus à 100 % dans la planification et l'organisation des activités, bref ; PAR et POUR eux ! Et ce n'est qu'un début.

Nous avons clos la 34^e année fiers de nos accomplissements.

Josiane Despins
Directrice générale

L'équipe de travail 2018-2019

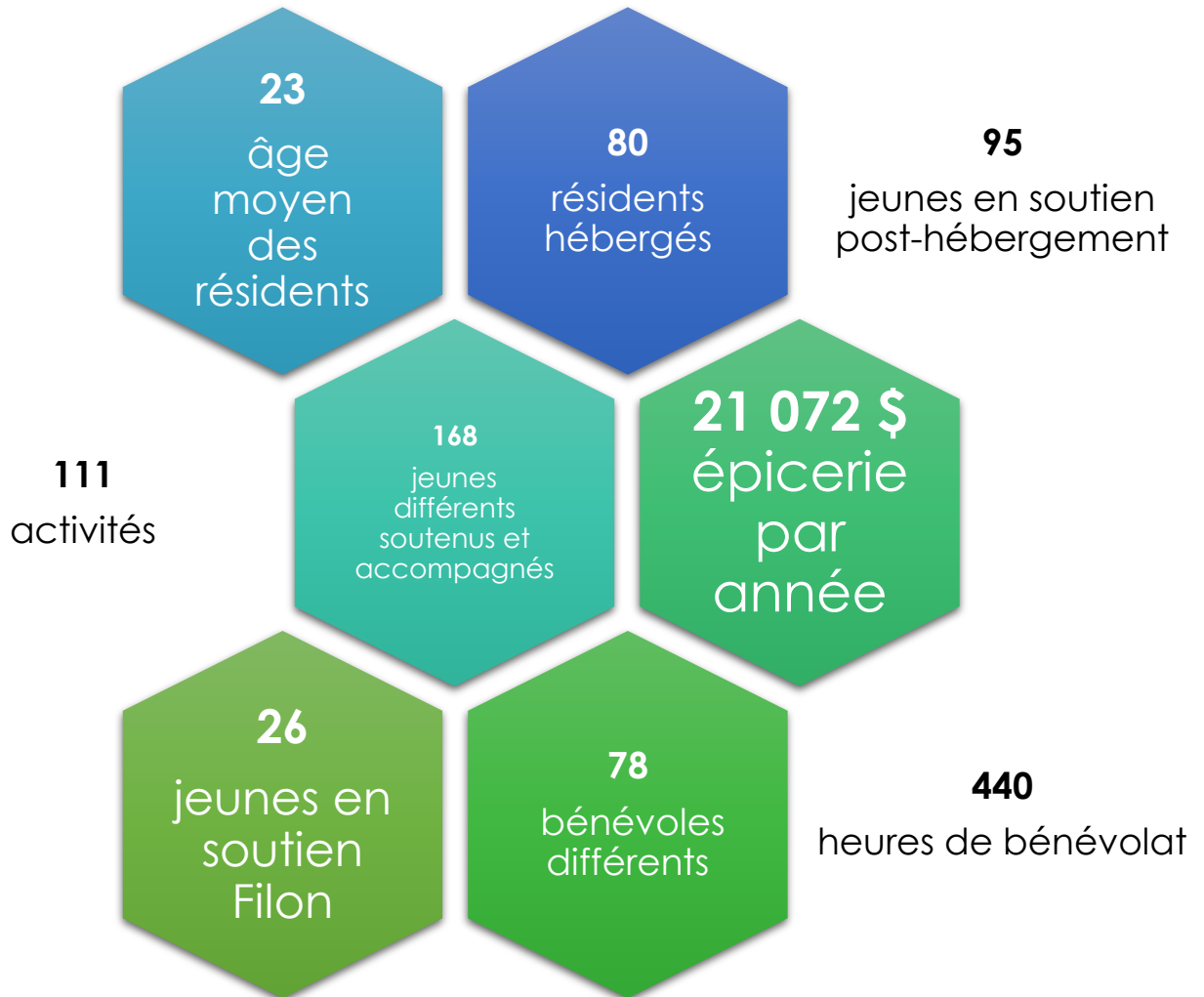
Nom	Poste
Alexandre Alix*	Intervenant
Guillaume Beaulieu	Intervenant remplaçant et de nuit
Audrey Bélisle	Intervenante au soutien post-hébergement
Pierre Béliveau*	Intervenant de nuit
Maryline Cayer	Adjointe administrative
Joanie Côté	Intervenante au soutien post-hébergement
Josiane Despins	Directrice générale
Michaël Dupont	Intervenant de suivi
Jessycka Emond	Intervenante de suivi
Jacqueline Gagnon	Intervenante de milieu de vie
Constance Gauthier*	Intervenante au soutien post-hébergement
Andréanne Gendron	Intervenante au soutien post-hébergement
Olivier Grenier-Forcier	Intervenant en milieu de vie
Louis-Serge Joyal*	Intervenant
Mélissa Leblanc*	Intervenante remplaçante
Caroline Lemay*	Coordonnatrice
Véronique Maheux-Caron*	Intervenante remplaçante
Valérie Provencher	Intervenante remplaçante
Gabrielle Richard	Intervenante de nuit et statistiques
Mélina Rodriguez*	Intervenante de suivi
Angélique Roy	Intervenante remplaçante
Nancy Sawyer	Intervenante aux saines habitudes de vie
René Thouin	Homme d'entretien
Patrick Vachon*	Intervenant remplaçant

*a quitté pendant l'année

Soulignons le départ à la retraite de monsieur Pierre Béliveau

MERCI Pierre !

FAITS SAILLANTS 2018-2019



L'hébergement

Taux d'occupation et durée des séjours

Du 1^{er} avril 2018 au 31 mars 2019, la MHA a accueilli **80** jeunes différents âgés entre 17 et 30 ans en hébergement. La durée moyenne des séjours est de **28 nuits** ce qui correspond à un taux d'occupation annuel de **65 %**.

Cette année, 80 jeunes ont donc pu bénéficier d'un temps d'arrêt avec accompagnement tout en ayant développé des liens avec d'autres jeunes et avec la ressource.

Le vécu encadré en maison d'hébergement communautaire demeure, quant à lui, passablement difficile, surtout pour des jeunes ayant une trajectoire de vie en centre ou en famille d'accueil. En effet, **52 %** des jeunes accueillis avaient ce parcours. Cette donnée peut également expliquer partiellement les retours à la MHA. Considérant que la vie de groupe est toujours plus difficile qu'en individuel, et que ces jeunes ont un vécu important à ce niveau, nous comprenons qu'ils ont besoin d'être plus libres et moins contraints dans des règles de vie. Aussi, nous observons cette année un plus grande difficulté d'attachement et de création de liens, provoquant ainsi des départs précipités et parfois voués à un retour à la MHA dans les mois, ou les semaines suivant leur départ. Certains jeunes font parfois plus qu'un séjour (8 jeunes cette année).

Les séjours sont courts, en moyenne un mois. Cette réalité nécessite alors un ajustement continu des façons d'intervenir sans compter souplesse et adaptation de la part de l'équipe.

Durée moyenne des séjours selon les moments de l'année (pour les séjours de 6 nuits et plus)

Période	Nombre de jeunes hébergés	Taux d'occupation
avril-mai-juin	26	63 %
juillet-août-septembre	26	68 %
octobre-novembre-décembre	20	72 %
janvier-février-mars	16	65 %
Total	88 jeunes	65 %

La moyenne de durée des longs séjours est passée à **28 jours**. Outiller le jeune avant qu'il ne quitte l'hébergement demeure une priorité pour l'équipe. Il importe de préparer rapidement les jeunes à la vie résidentielle autonome et les apprentissages au quotidien se font par mode d'accompagnement de « faire avec ». Comme il s'agit somme toute de courts séjours, les activités de soutien post-hébergement deviennent aussi importantes que les activités reliées à l'hébergement.

Durée des séjours

Durée	Majeurs	Mineurs	Total	%
5 jours et moins	12	n/a	12	15 %
6 à 30 jours	48	n/a	48	61 %
31 à 60 jours	9	2	11	14 %
2 à 3 mois	3	1	4	5 %
3 à 6 mois	4	n/a	4	5 %
6 à 9 mois	n/a	n/a	n/a	n/a
Total	76	3	79	100 %

Connaître d'où arrivent les jeunes quand ils font appel à notre ressource nous aide à mieux comprendre leur parcours. Voici quelques chiffres ;

- 26 jeunes arrivaient de la rue
- 15 de chez un ami ou une connaissance
- 9 de la famille
- 5 de l'hôpital

Lorsqu'ils quittent la Maison Habit-Action, les jeunes quittent vers différents endroits ;

- 5 n'avaient aucun endroit où vivre
- 15 sont partis chez un ami ou une connaissance
- 5 ont accédé aux appartements supervisés
- 5 sont partis vivre en chambre

Motifs de départ

Un peu moins de la moitié des départs de séjour sont planifiés et volontaires ; **46 %** d'entre eux le sont. L'autre moitié, **42 %** quitte en raison du non-respect du code de vie, souvent en lien avec un problème de consommation trop important. Une autre proportion, soit **9 %**, abandonne son séjour.

Caractéristiques des jeunes en hébergement

Âge et proportion femme/homme

	Majeurs	Mineurs	%
Féminin	13	2	22 %
Masculin	51	1	78 %
Total	64	3	100 %

Séjours de 6 jours et plus complétés

Provenance géographique

	Majeurs	Mineurs	%
Drummondville	41	2	64 %
Région administrative	8	1	13 %
Autre région	15	0	22 %
Total	64	3	100%

Séjours de 6 jours et plus complétés

Scolarité

SCOLARITÉ (pour les séjours de 6 jours et plus complétés)		
Primaire non-complété	5	7 %
Primaire complété	3	4 %
Secondaire 1	3	4 %
Secondaire 2	10	15 %
Secondaire 3	12	18 %
Secondaire 4	14	21 %
Secondaire 5	12	18 %
DEP	3	5 %
Donnée inconnue	2	3 %

Occupations pendant le séjour

Principales occupations des résidents (séjours de 6 jours et plus)	
Démarches personnelles	100 %
Recherches d'emploi	48 %
Démarches juridiques et judiciaires	25 %
Travail/projet/programme/stage	49 %
Démarches de santé physique	22 %
Suivi thérapeutique	31 %
Bénévolat	37 %
Études/Formation	3 %

Identité et statut social des jeunes à leur arrivée

- ★ 38 % n'avaient pas de certificat de naissance
- ★ 14 % n'avaient pas de compte bancaire
- ★ 17 % n'étaient pas inscrits à l'assurance-médicament
- ★ 28 % ne possédaient pas de carte d'assurance-maladie
- ★ 70 % ont un diagnostic
- ★ 53 % prennent une médication

Vécu et dynamiques parentales

Dans cette section, nous demandons aux jeunes de nous indiquer leurs perceptions quant aux vécus de leurs parents ; **66 %** disent avoir vécu dans une famille où les conflits régnaient. Vu sous cet angle, il est plus facile de comprendre leurs réactions et comportements qualifiés d'agressifs ou dysfonctionnels au sein de la société.

Conflits familiaux **66%**

Négligence parentale et abandon **31%**

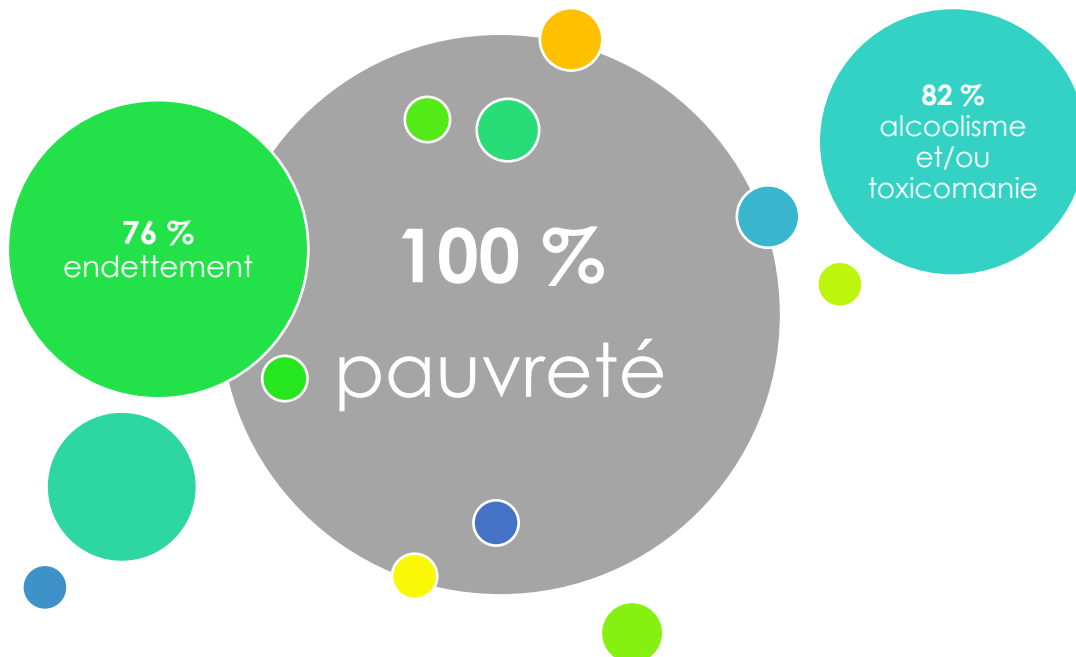
Violence **25 %**

Toxicomanie/Alcoolisme
20%

Détresse psychologique
16%

Problèmes économiques
12%

Vécu et dynamiques des résidents



La précarité financière chez les jeunes se révèle dans **100 %** de ceux-ci. L'endettement est de plus en plus présent et **76 %** des jeunes nous confirment vivre cette réalité. Qui dit endettement dit quête d'argent...et le niveau de revenus des jeunes n'augmente pas, mais le coût de la vie lui, oui ! Loyer, épicerie, transport. Pas facile de faire un budget avec si peu d'argent, peu de gens réussiraient à passer un mois avec de tels revenus.

Source de revenus à l'arrivée et au départ

Source de revenu	Arrivée	Départ
Travail	13 %	27 %
Sans revenu	33 %	9 %
Assurance-emploi	7 %	3 %
Allocations diverses	2 %	4 %
Sécurité du revenu	45 %	63 %
Non divulguée	1 %	3 %

Les appartements supervisés

Dans la municipalité de Drummondville, 15 % des ménages locataires dépensent plus de 50 % de revenu pour payer le loyer. La proportion trop faible de logements sociaux, soit 1 % du total du parc immobilier de la circonscription est une des raisons pouvant expliquer cette réalité. Dans la MRC de Drummond, le milieu communautaire a identifié des problèmes liés au logement ;

- Manque de logements salubres et abordables
- Manque d'accompagnement et de soutien communautaire pour les personnes itinérantes ou à risque de le devenir
- Manque de logements subventionnés et accessibles pour les personnes itinérantes ou à risque de le devenir¹

La Maison Habit-Action a donc loué 4 appartements dans le centre-ville de Drummondville. Ces logements, des 1 et demi, sont destinés prioritairement aux jeunes de 17 à 20 ans n'ayant aucune expérience de la vie en appartement. Le but visé est de les outiller, avec l'aide d'une intervenante dédiée à ce soutien, à l'éducation de la vie autonome ; payer un loyer à temps, faire un budget et le respecter, faire une épicerie et cuisiner des repas, briser l'isolement, etc.

D'avril à mai, nous avons 2 appartements disponibles, en juillet nous avons augmenté à 4. Ainsi, ce sont **5 jeunes différents** (4 hommes, 1 femme) qui ont pu bénéficier de ces logements. La moyenne d'âge étant de **19 ans** et la durée de séjour moyenne se situe à **10 mois**. Les jeunes qui vivent dans les appartements supervisés doivent avoir une occupation d'au moins 25 heures par semaine. Parmi ces jeunes, **2** étaient à l'emploi et **3** à l'école. Notons toutefois que leur situation n'est pas toujours stable et que celle-ci peut varier.

¹ Source : Fédération régionale des OSBL d'habitation Mauricie-Centre-du-Québec (FROHMCQ)

Le soutien post-hébergement

Financé par le gouvernement fédéral via la Stratégie des partenariats de lutte à l'itinérance (SPLI), le soutien post-hébergement (SPH) est un type d'intervention visant la continuité des démarches entreprises pendant le séjour à la MHA, même s'il ne s'agit que d'une seule nuitée. SPLI finance également le projet Filon offrant le soutien aux jeunes parents.

	SPH	FILON
Hommes soutenus	71	10
Femmes soutenues	24	16
Total de personnes différentes aidées	95	26
Interventions et accompagnements réalisés	6471	1970

Plus spécifiquement, les intervenantes au SPH font une panoplie d'interventions, comme le démontre le tableau suivant.

Interventions individuelles	Total
RENCONTRES	
Support moral et écoute	2160
Éducation au budget	381
Apprentissage vie en logement	236
Intervention de crise	11
Appels	951
ACCOMPAGNEMENTS	
Recherche de logement	18
Aide alimentaire	402
Aide sociale	26
Médecin (santé physique)	33
Médecin (santé mentale)	18
Problème de dépendance	126
Démarches juridiques et judiciaires	31
Défense de droits	66
Relatif à l'emploi	220
Prise de contact avec d'autres ressources	97
Autres (loisirs, aide au déménagement, etc.)	1695
TOTAL DES INTERVENTIONS INDIVIDUELLES	6471

Ainsi, c'est **95** jeunes différents qui ont pu bénéficier du soutien post-hébergement, pour un total de **6471** interventions individuelles différentes. La nécessité de ce volet ne fait pas de doute !

Le projet Filon

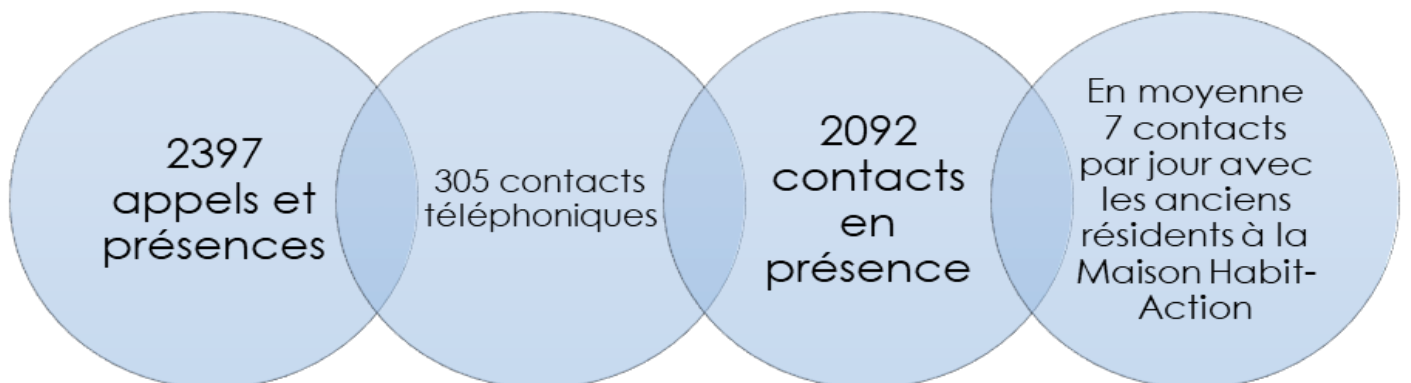
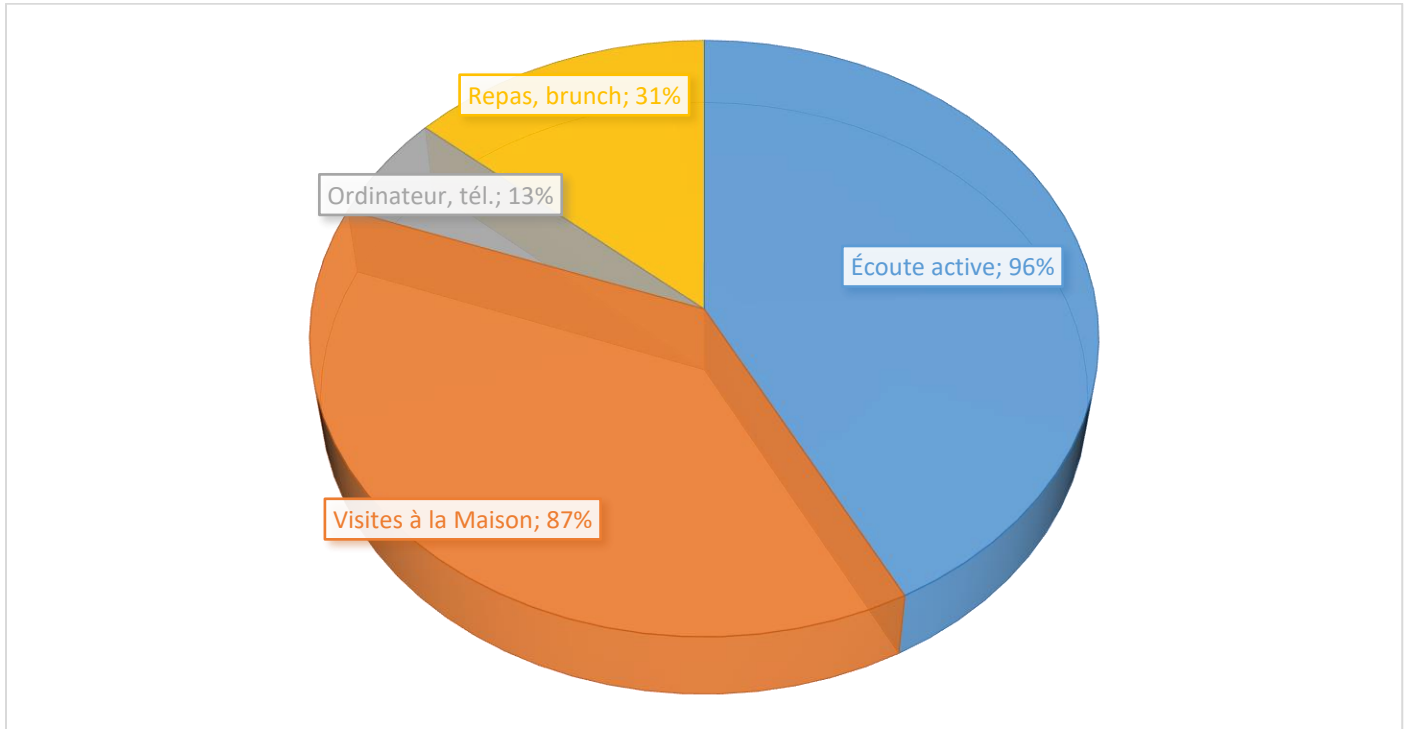
Le projet Filon est un soutien particulier offert aux jeunes parents. Ceux et celles qui en bénéficient sont des jeunes qui sont à l'hébergement ou des anciens résidents. Pour plusieurs d'entre eux, la DPJ est présente dans leur vie familiale. Le lien de confiance étant fragile envers les intervenants des Centres jeunesse, nous travaillons à vulgariser et à démystifier la situation en adoptant une position neutre et coopérative. Il est important de comprendre que les jeunes que nous côtoyons ont des histoires de vie complexes et n'ont souvent pas eu de modèles parentaux auxquels ils peuvent s'identifier pour développer leurs capacités parentales. Dans ces cas-là, nous avons un rôle d'éducation et de sensibilisation à jouer auprès d'eux.

Les intervenantes au projet Filon sont donc venues en aide à **26** parents (10 papas et 16 mamans) ayant à eux tous **31** enfants. Voici un tableau des interventions réalisées. Au total, ce sont **1970** interventions individuelles qui ont été réalisées.

Interventions individuelles	Total
RENCONTRES	
Support moral et écoute	572
Éducation au rôle de parent	192
Éducation au budget	99
Apprentissage vie en logement	37
Intervention de crise	0
Appels	383
ACCOMPAGNEMENTS	
Recherche de logement	14
Aide alimentaire	114
Aide sociale	8
Médecin (santé physique)	27
Médecin (santé mentale)	1
Problème de dépendance	37
Démarches juridiques et judiciaires	40
Démarches DPJ	52
Défense de droits	42
Relatif à l'emploi	29
Prise de contact avec d'autres ressources	20
Autres (loisirs, aide au déménagement, etc.)	300
TOTAL DES INTERVENTIONS INDIVIDUELLES	1970

Le milieu de vie

La MHA n'est pas qu'une maison d'hébergement, c'est aussi un lieu d'appartenance où les jeunes peuvent venir nous rendre visite, prendre un café, participer à des activités, mais aussi trouver de l'écoute.



Les activités



Ce projet financé en partenariat avec le Secrétariat à la jeunesse et le Regroupement des Auberges du cœur du Québec, vise à renforcer le développement de saines habitudes de vie chez les jeunes.

Ce sont **111 activités**, qui ont été offertes aux résidents et anciens résidents. Ainsi, **86 jeunes différents**, dont une dizaine d'enfants pour certaines activités, pour un total de **650 participations**.

Parmi ces activités nous retrouvons, entre autres ;

- ★ Cuisines collectives
- ★ Brunch du dimanche
- ★ Ateliers éducatifs
- ★ Activités sportives

Un comité des activités a été mis sur pied cette année, regroupant des jeunes intéressés et une intervenante. Les mandats de ce comité, qui vise à être permanent, sont de simplifier l'organisation et la planification des activités et surtout de se centrer sur les besoins des jeunes ! Nous souhaitons donc que les jeunes soient partie prenante du processus décisionnel en effectuant le choix d'activités, mais aussi en les organisant. Ainsi, en plus d'être davantage sensibilisés à toute l'énergie et le temps nécessaires, les jeunes pourront vivre de belles réussites !

Formations suivies par l'équipe

Cette année, il était important de mettre les connaissances de l'équipe à jour avec des formations essentielles au travail des intervenants. Ainsi, tout le personnel d'intervention a reçu les formations suivantes ;

- RCR
- Intervention en situation de crise suicidaire à l'aide des bonnes pratiques
- Alpha (intervention en situation de crise)

Et plusieurs autres...

Changements organisationnels

Cette année, il était nécessaire de mettre à jour les outils de gestion des ressources humaines. Le conseil d'administration a donc embauché la firme Brio RH et la direction a donc été accompagnée dans la révision des outils.

En novembre 2018, les postes d'intervention ont tous été revus et une restructuration a eu lieu. Dans un premier temps, les descriptions de poste ont été actualisées. Au lieu d'avoir 3 « intervenants plancher » qui peinaient pour effectuer les rencontres de suivi, nous avons maintenant 2 intervenants au suivi et 2 intervenants en milieu de vie.

De plus, le volet cuisine attribué à l'intervenante cuisinière est plus large, de sorte que le poste s'appelle « intervenant aux saines habitudes de vie. »

L'horaire a été modifié, les employés ont été sondés concernant leur satisfaction et leurs conditions de travail et le bonheur au travail a été mis de l'avant !

Le manuel du personnel est actuellement en révision de même que l'échelle salariale.

La concertation et l'engagement communautaire

National

- **Regroupement des Auberges du cœur du Québec** regroupant 30 maisons d'hébergement jeunesse
 - Reconnaissance et hausse du financement des Auberges du cœur
 - Membre du comité des statistiques (4 rencontres)
 - Membre du comité des inters (6 rencontres)
 - Membre du comité communication (1 rencontre)
- **Réseau solidarité itinérance Québec (RSIQ)**
 - Participation aux assemblées générales (2 rencontres)

Régional

- **Table régionale des organismes communautaires du Centre-du-Québec et de la Mauricie (TROC CQM)**
 - Membre du conseil d'administration représentant les Auberges du cœur sur le territoire (5 rencontres régulières)
 - Membre du comité de la formation (3 rencontres)
 - Reconnaissance et hausse du financement de base en appui à la mission des organismes communautaires autonomes du territoire
- **Fédération régionale des OSBL d'habitation Mauricie-Centre-du-Québec (FROHMCQ)** (1 rencontre)

Local

- **Comité de l'ARC** regroupant 6 groupes communautaires travaillant au niveau de l'accueil, de l'accompagnement et des références communautaires en prévention de l'itinérance
 - Comité directeur de la Nuit des Sans-abri (1 rencontre)
 - Comité opérationnel de la Nuit des Sans-abri (4 rencontres)
 - Suivi de la planification stratégique adoptée
- **Table des partenaires en itinérance de Drummondville**
 - Membre du comité directeur (2 rencontres)
 - Développer une compréhension commune de la réalité de l'itinérance
 - Déterminer les actions à prioriser et favoriser leurs réalisations
 - Favoriser la mise en réseau des membres dans le but de susciter des initiatives allant dans le sens des priorités retenues et soutenir une compréhension du phénomène la plus large possible
- **Table en habitation avec l'Office municipal d'habitation de Drummondville** (1 rencontre)
- **Comité partenaire du soutien résidentiel avec accompagnement (SRA)** en collaboration avec Refuge la Piaule et le Carrefour d'entraide Drummondville (3 rencontres)
- **Table santé mentale adulte et sous-comité « outreach »** (6 rencontres au total)
- **Table locale en dépendance de la MRC de Drummond** (4 rencontres)
- **Table sur les réalités masculines** (2 rencontres)
- **Comité prévention de l'exploitation sexuelle des jeunes de 12 à 25 ans de la MRC de Drummond** (5 rencontres)
- **Comité du Programme d'accompagnement justice – santé mentale**
 - Membre du sous-comité directeur (2 rencontres)
 - Membre du sous-comité opérationnel (1 rencontre)
- **Membre de la Corporation de développement communautaire Drummond (CDC)**
- **Membre du Front d'action populaire en réaménagement urbain (FRAPRU)**

Nos partenariats et collaborations

De par sa situation géographique, Drummondville est une ville dynamique dans laquelle nous pouvons trouver une panoplie d'organismes communautaires ;

- Carrefour d'entraide Drummond
- Carrefour jeunesse emploi (CJE)
- CAVAC
- Centre d'écoute et de prévention suicide (CEPS)
- Centre de main-d'œuvre OPEX
- Comptoir alimentaire Drummond
- Domrémy, Centre de réadaptation en dépendance
- Groupe régional d'intervention sociale (GRIS) Mauricie Centre-du-Québec
- La Piaule ; travailleurs de rue, équipe proximité et comité PPI
- Ressourcerie Transition
- Tablée populaire
- Vestiaire St-Pierre
- Et autres

Plus particulièrement avec le CEPS, nous avons travaillé en collaboration afin de mettre en place un filet de sécurité pour tous les résidents qui ont des idées suicidaires ;

- ★ Nous avons mis en place un protocole afin que le CEPS puisse effectuer des relances téléphoniques et ainsi diminuer le risque de suicide
- ★ Nous avons installé une ligne directe du CEPS pour les résidents qui auraient des idées suicidaires.

Notre implication dans le milieu



Le 19 octobre 2018 se tenait la **29^e Nuit des Sans-abri**, événement de sensibilisation à la situation de pauvreté, de désaffiliation sociale et d'itinérance. Comme à chaque année, nous avons fait équipe avec plusieurs organismes de la région et avons sensibilisé au-delà de **400 personnes** de divers milieux par le biais de diverses activités ; concours d'abri de fortune, prestations musicales, prises de parole et témoignages sous le chapiteau.

Dénombrement

Dans le même ordre d'idée, le 24 avril 2018, nous avons participé au deuxième portrait de l'itinérance au Québec qui visait à obtenir des données sur l'itinérance cachée. En effet, cette démarche visait à documenter les épisodes d'instabilité résidentielle qu'a pu vivre la population en général. Spécifions que le Réseau solidarité itinérance du Québec (RSIQ), conjointement avec le Regroupement des Auberges du cœur (RACQ) a produit une lettre d'opinion dans laquelle on précise que « le chiffre obtenu à la fin de l'exercice est peu utile et réduit le portrait d'une réalité complexe qui existe à l'année à un instantané d'une nuit » ...

Stagiaires

Notre milieu étant riche et formateur, notre organisme est fréquemment sollicité pour la réalisation de différents stages scolaires. Nous avons donc accueilli Caroline Beaulieu et Angélique Roy, étudiantes à la Technique d'intervention en délinquance du Cégep de Drummondville.

Notre campagne de financement annuelle

Comme activité de financement, nous avons eu la chance d'être approchés par la Librairie Tourne La Page pour une vente de livres annuelle. Ainsi, nous avons amassé des boîtes de livres et les 27 et 28 avril 2018, une grosse vente a eu lieu ! Au total , **15 297 \$** ont été amassés !

Notre visibilité

Nous sommes de plus en plus actifs sur les réseaux sociaux, notamment notre page Facebook. Au 31 mars 2019, **1012 personnes** indiquaient « aimer » notre page. Nous avons acheté de la publicité pour promouvoir cette page.

L'an passé, nous avons refait nos dépliants. Nous avons poursuivi notre tournée en 2018-2019 et c'est plus d'une **centaine de dépliants** qui ont été distribués chez nos partenaires et dans des organismes communautaires qui touchent les jeunes.

Notre immeuble

Nous avons la chance d'être propriétaire de notre belle maison, mais celle-ci requiert évidemment de l'entretien. D'ailleurs, à l'occasion de son centième anniversaire, nous effectuerons des travaux d'amélioration ; notamment, nous rénoverons les six chambres des jeunes qui ont besoin de beaucoup d'amour ! Nous avons donc travaillé d'arrache-pied en 2018-2019 à l'élaboration de ce projet.

Dans un premier temps, le Service des incendies de la Ville est venu nous visiter afin d'émettre des recommandations de sécurité, notamment d'avoir des avertisseurs de fumée interconnectés. Par la suite, un représentant de la MRC de Drummond est venu évaluer les travaux à effectuer, évaluation qui a été soumise au Programme d'amélioration des maisons d'hébergement. C'est à suivre en 2019-2020 ! Par ailleurs, plusieurs appareils du quotidien avaient largement donné de leur temps ; photocopieurs, laveuse et sècheuse et lave-vaisselle.

Perspectives 2019-2020

Pérennité de la ressource

Financement et visibilité | Ressources humaines | Développement

- ❖ Accroître la visibilité de nos actions
- ❖ Réfléchir aux prochaines activités d'autofinancement

Pratiques d'intervention

Hébergement | Soutien post-hébergement | Projet Filon | Vie collective

Appartements supervisés

- ❖ Afficher et véhiculer de façon plus concrète nos mission, vision et valeurs
- ❖ Maintenir et bonifier nos pratiques d'intervention
- ❖ Statistiques : effectuer le transfert des connaissances et revoir nos besoins

Entretien du bâtiment

- ❖ Rénover entièrement les chambres des résidents

Vie associative

Sensibilisation | Éducation populaire | Information | Concertation

- ❖ Maintenir et bonifier notre membrariat
- ❖ Maintenir et poursuivre les concertations au niveau local, régional et national
- ❖ Présenter notre ressource aux partenaires stratégiques

Remerciements à tous nos
Précieux partenaires financiers et donateurs de la
Maison Habit-Action 2018-2019

Du fond du ❤️ MERCI!

- Gouvernement du Québec (CIUSSS MCQ), Programme de soutien aux organismes communautaires (PSOC)
- Gouvernement du Canada, Stratégie des partenariats de lutte à l'itinérance (SPLI) et Emploi Été Canada
- Fondation des Auberges du cœur du Québec
- Regroupement des Auberges du cœur du Québec
- Ville de Drummondville

Canada 

Québec 


DRUMMONDville

- MRC de Drummond
- F. Houle électrique
- CPE Les Petites Abeilles
- Village des Valeurs de Drummondville
- Maison des Arts de Drummondville
- Étudiants en éducation spécialisée du Cégep de Drummondville
- Tradition Ford
- Voltigeurs de Drummondville
- Comité organisateur de la course Deschênes-toi
- Et de généreux donateurs de la communauté qui nous ont offert leur soutien sous la forme de dons en argent ou en temps !

MERCI !

Maison Habit-Action
655, rue Lindsay
Drummondville (Québec) J2B 1J1
819 472-3377

www.aubergeducoeurmaisonhabitation.com



Maison Habit-Action