



LA MISSION

L'Auberge du cœur Habit-Action de Drummondville est une ressource d'hébergement et d'accompagnement communautaire visant l'insertion sociale et économique des jeunes adultes de 17-30 ans en difficulté ou sans abri de la région de Drummondville et du Centre du Québec.

PHILOSOPHIE D'INTERVENTION ET APPROCHE

L'actualisation de la mission de la Maison Habit-Action passe par une approche globale misant sur la proximité, la création de liens et l'accompagnement des jeunes. L'accent mis sur l'empowerment permet aux jeunes d'être les acteurs de leur cheminement à l'intérieur d'un groupe d'appartenance, et ce, en lien avec une communauté sensibilisée. La participation des jeunes et des bénévoles est grandement favorisée et nos actions communautaires visent, de façon plus globale, la transformation de nos communautés.

LES ACTIVITÉS DE BASE DE NOTRE ORGANISME

- Accueil, hébergement pour jeunes de 17 à 30 ans (hommes et femmes)
- Ouverture 24/24, 7/7, 365 jours par année
- Neuf lits
- Séjours de six mois extensibles au besoin
- Soutien et accompagnement pour l'ensemble des démarches
- Aide à l'insertion économique et sociale des jeunes

LES AUTRES VOILETS D'ACTIVITÉS

- Le soutien post-hébergement
- Le projet Filon (soutien aux jeunes parents)
- L'appartement supervisé (1 X 4 1/2)



C'est avec grand plaisir que la Maison Habit-Action vous présente son rapport annuel 2015-2016. Ce document contient un bilan complet des activités, actions et implications de l'organisme au cours de la dernière année. Vous serez en mesure de constater tous les efforts et l'énergie qui ont été déployés pour que nos jeunes soient au cœur de nos actions et puissent évoluer dans un milieu de vie favorable et positif.

Cependant, nous ne pouvons passer sous silence le fait que l'année qui s'achève a été riche en émotions et en questionnements. Les réalités auxquelles les jeunes et les membres de l'équipe sont confrontés demandent de plus en plus d'investissement et de dépassement de soi. Tout ce que l'équipe d'Habit-Action parvient à réaliser malgré les difficultés est fait par passion commune pour les jeunes. Nous croyons que chacun a le droit à sa place dans notre société et qu'il est essentiel de miser sur le potentiel des jeunes.

Pour relever tous les défis rencontrés dans la dernière année, il nous a fallu demeurer centré sur les jeunes et sur notre mission. Nous avons poursuivi nos objectifs d'améliorer nos pratiques et les services allant dans le sens de notre approche. Celle-ci se veut humaniste, globale et pragmatique. Elle vise à favoriser la création de liens significatifs avec les jeunes afin de leur redonner du pouvoir sur leur vie et de favoriser les changements qu'ils jugent nécessaires pour l'augmentation de leur mieux-être.

En ce sens, nous avons continué à offrir des activités d'éducation, de prévention, de sensibilisation, de création, de loisir, en plus d'activités qui favorisent le dépassement comme la course Des Chênes-toi à laquelle des intervenants et des jeunes participent depuis maintenant 4 ans. L'affiliation sociale et l'implication active dans la communauté représentent également des objectifs auxquels nous répondons par la participation à différentes activités communautaires et par le bénévolat des jeunes dans notre milieu.

Toutes ces réalisations n'auraient pu voir le jour sans la contribution et le dévouement de toutes les personnes qui travaillent avec les membres de l'équipe d'Habit-Action et qui leur offrent leur support. C'est pourquoi je tiens à remercier les employés, stagiaires, bénévoles et membres du conseil d'administration pour leur contribution essentielle à la réalisation de la mission d'Habit-Action. Forts de nos expériences et de nos réalisations collectives, c'est avec optimisme que nous nous tournons maintenant vers la nouvelle année, prêts à relever de nouveaux défis. Et c'est avec fierté que je vous laisse maintenant découvrir tout le travail accompli en 2015-2016.

Chapeau à vous tous et un grand merci!

Danielle Gauthier

DIRECTRICE





Habit-Action est à la fois un lieu de passage et un lieu d'affiliation, c'est-à-dire un espace collectif où les jeunes peuvent développer des liens d'appartenance durables. Les jeunes qui sollicitent notre soutien arrivent avec, dans leurs bagages, une histoire particulière qui n'est pas simple à raconter. Voici ce que les statistiques de la dernière année nous disent.

PORTRAIT DE L'HÉBERGEMENT CETTE ANNÉE

Quelques statistiques pour l'année 2015-2016

Nombre de jours d'ouverture	366
Nombre de places en hébergement	9
Nombre de jours d'occupation	2362
Taux d'occupation	72%
Total des séjours complétés (6 jours et plus)	68
Total des séjours de courte durée complétés (5 jours et moins)	12
Total des séjours complétés	80
Total des séjours non complétés	7
Total des séjours complétés et non complétés au 31 mars 2016	87
Durée moyenne des séjours complétés (6 jours et plus)	32 jours
Âge moyen	22
Nombre de lits en appartement supervisé	2 places

Cette année, le taux d'occupation est légèrement à la baisse, se situant à 72 %. Le nombre de séjours est passé de 93 pour l'année dernière à 87 pour cette année. La durée moyenne des séjours est demeurée la même que l'an dernier à 32 jours. Habit-Action a accueilli 76 jeunes différents en hébergement en 2015-2016. La proportion de nouveaux jeunes accueillis en hébergement est en nette augmentation par rapport aux années précédentes, soit 60 nouveaux jeunes contre 27 admissions d'ex-résidents.

Étant donné le phénomène croissant de l'itinérance féminine observé dans les grands centres, la question de l'écart entre le nombre de demandes effectuées selon le genre était déjà soulevée dans le portrait de l'hébergement en 2013-2014. Trois ans plus tard,

nous constatons une légère hausse d'année en année de la présence des filles à l'hébergement. Les garçons sont encore majoritaires à 80% cette année, mais les filles représentent maintenant 20 % des jeunes en hébergement. Notons cependant que les garçons représentent 67 % des courts séjours contre 33% pour les filles. Finalement, l'âge moyen des jeunes hébergés à l'Auberge est, une fois de plus, demeuré bas à 22 ans.

PRINCIPALES OCCUPATIONS

	2014-2015	2015-2016
Recherches d'emploi	37 %	38 %
Démarches juridiques et judiciaires	33 %	40 %
Bénévolat	27 %	38 %
Démarches liées à la santé physique	29 %	9 %
Suivi thérapeutique	20 %	26 %
Études/ Formation	14 %	10 %
Travail	23 %	25 %

Les principales occupations des jeunes recensées durant leur séjour témoignent tout autant de leurs réalités complexes que des efforts constants qu'ils déploient pour améliorer leur situation. Plusieurs de ces occupations révèlent une tendance similaire à celle des années précédentes; certaines, par contre, témoignent d'une augmentation plutôt inquiétante. La question du décrochage scolaire demeure très préoccupante avec quelque 76,5 % des jeunes hébergés arrivant sans diplôme et 51.5 % avec un secondaire 2 ou moins. La hausse des démarches juridiques a fait un bond considérable en passant de 33 % à 40 %. Les démarches de suivi thérapeutique sont passées de 20 à 26 % comparativement aux démarches en lien avec la santé physique qui ont connu une baisse drastique passant de 29 % à 9 % en 2015-2016. Le bénévolat, principalement à Habit-Action, a, de son côté, connu une hausse de 11 %. Cela montre, encore une fois, la volonté des jeunes à vouloir s'intégrer et participer à la vie active en fonction de leurs moyens. Mais la complexité des réalités des jeunes et le contexte social et politique actuel nous préoccupent au plus haut point, car ils contribuent au maintien de la précarité financière à laquelle 100 % des jeunes que nous accueillons sont confrontés.



QUELQUES ASPECTS DE LA RÉALITÉ DES JEUNES

Tracer le portrait de la réalité des jeunes, c'est faire état d'une multitude de facteurs témoignant autant du parcours de chacun que des demandes d'aide reçues au cours de l'hébergement. Malgré la complexité des récits personnels, il est toutefois possible d'en dégager quelques aspects significatifs. Figurant au premier plan, nous noterons les nombreux parcours marqués par les conflits familiaux, la négligence ou l'abandon parental. Les problèmes liés aux dépendances, à la violence et à la pauvreté occupent aussi, malheureusement, une place prépondérante dans le bagage des jeunes.

De provenance variée, près de 25 % des jeunes qui ont sollicité nos services d'hébergement étaient directement issus de la rue. Comme par les années précédentes, près du tiers des jeunes arrivent sans pièces d'identité: acte de naissance (33 %), carte d'assurance-maladie (23 %). L'absence de ces pièces d'identité rend laborieuses les demandes de service auprès des différentes instances gouvernementales. Qui plus est, souvent soumis à des diagnostics médicaux, certains doivent prendre une médication sans être inscrits au régime d'assurance-médicaments public. Il n'est donc pas étonnant que les jeunes qui frappent à notre porte disent souffrir de détresse psychologique dans une proportion de 64 %. Mais quelles que soient les situations qui se présentent, l'équipe d'intervention offre accueil et soutien sans jugement d'aucune sorte.



*Amélie Boisclair, Jacky Gagnon,
Alex Alix, Andréanne Gendron*

ÉQUIPE PLANCHER

LES ENJEUX DE L'INTERVENTION CETTE ANNÉE

Actuellement, dans le domaine de l'intervention auprès des jeunes, nous observons l'émergence de nouveaux enjeux: la médicalisation et la judiciarisation des problématiques. À titre d'exemple, dans la dernière année, 49 % des jeunes hébergés à la Maison Habit-Action avaient un diagnostic en santé mentale et 31 % d'entre eux prenaient une médication. Combien d'entre eux en avaient réellement besoin? Difficile de répondre compte tenu de l'accès ardu aux soins de santé physique et mentale. Lorsque la consommation de substances psychotropes s'ajoute au portrait, d'autres

facteurs viennent encore interférer dans cette accessibilité, nécessitant un ajustement continu de nos modes d'intervention.

Parallèlement, les statistiques nous informent que nous avons accueilli plus de nouveaux jeunes que d'anciens résidents. Cela signifie que nos services sont maintenant connus à plus grande échelle, mais aussi que de nouveaux liens de confiance sont à créer. L'impact majeur de cette réalité est, à notre avis, des fins de séjours précipités. À tout le moins, ces jeunes savent qu'ils peuvent compter sur les services du suivi post-hébergement.

Travailler à la Maison Habit-Action, c'est viser le développement du plein potentiel de chaque jeune qui y est hébergé. L'équipe d'intervention a donc maintenu le soutien et l'accompagnement des jeunes afin de combler leurs besoins de base tout en travaillant à l'actualisation de leurs objectifs de vie. L'approche motivationnelle étant une technique d'intervention reconnue, nous l'avons intégrée à nos interventions cette année et elle le sera encore plus dans l'année à venir.

Cette année également, les mesures d'austérité ont eu des impacts contraignants. Toutefois, force est d'admettre qu'ils ont aussi permis la coalition entre organisations et regroupements. Plus que jamais, nous sentons l'importance et la pertinence de travailler en collaboration, sous la valeur de l'entraide, afin d'aider le mieux possible les jeunes que nous côtoyons. Un vent de changement semble même souffler sur notre territoire. Compte tenu du contexte politique, des collaborations commencent déjà à se mettre en place entre les organisations du réseau public et celles du milieu communautaire.

Qui plus est, notre participation au projet de recherche sur l'évaluation des pratiques des Auberges du Cœur du doctorant en psychologie communautaire François Lauzier-Jobin est venue renforcer et appuyer nos pratiques. Cela représente pour nous une certaine forme de reconnaissance de notre travail.

Malgré les difficultés rencontrées sur le terrain, l'équipe d'intervention de la Maison Habit-Action a su répondre une fois de plus à son mandat en démontrant son fort attachement aux jeunes en lien avec nous!

Josiane Despins

COORDONNATRICE TERRAIN





Le Post-Hébergement

Au sein du Regroupement des Auberges du cœur, chaque auberge a ses particularités, sa couleur. Ce qui nous distingue, à Habit-Action, c'est, entre autres, la grande place que nous accordons à nos anciens résidents, que ce soit par le biais du soutien au post-hébergement ou de la vie collective. Habit-Action n'est pas seulement un toit, elle est un lieu d'affiliation, un espace d'appartenance où la vie collective est bien présente. Plusieurs jeunes créent des liens forts entre eux et avec l'équipe de travail. En plus de les aider à briser leur isolement, à se découvrir de nouveaux intérêts ou à partager un bon repas, les diverses activités offertes aux anciens résidents leur permettent de conserver des liens qui ont souvent une grande importance dans leur vie.

Quand un jeune quitte l'hébergement et qu'il a des besoins particuliers, il est possible pour lui de continuer un suivi avec les intervenantes du post-hébergement. Nous lui offrons soutien et accompagnement dans ses démarches, dans la solidification de ses acquis, dans ses nouveaux projets de vie, etc. Voici donc un résumé de notre année.

QUELQUES STATISTIQUES

Durant l'année, il y a eu plus de 2647 présences d'ex-résident(e)s à la Maison, soit une moyenne de 7 jeunes par jour. En ce qui concerne le suivi au post-hébergement, nous avons offert un suivi plus régulier à 74 jeunes (60 hommes et 14 femmes). Lors de ces suivis, nous les accompagnons dans différentes démarches comme : recherche de logement, aide alimentaire (épicerie, référence au comptoir alimentaire, repas), demande d'aide sociale, visites chez différents spécialistes (médecins, avocats, psychiatres, etc.), prise de contact avec d'autres ressources communautaires, budget et apprentissage de la vie en logement, etc. Nous faisons également beaucoup de défense de droits avec le soutien de différentes ressources et organisations.

Voici quelques chiffres (ces données ne sont pas exhaustives)

Total des interventions pour l'année 2015-2016 : 1552

Support moral/Écoute :	633
Interventions téléphoniques + Page Facebook.	368
Aide alimentaire	159
Éducation au budget	74
Exploration de loisirs et détente	107
Et encore plus ...	

CE QUI A MARQUÉ NOTRE ANNÉE

Encore une année qui vient de s'écouler. Nous en sommes aujourd'hui à tracer un bilan et à réfléchir sur ce qui a marqué notre année. Tout d'abord, nous voudrions souligner le départ de Jennifer Dionne qui occupait un poste dans l'équipe du post-hébergement et dans Filon. Nous sommes certaines que tous les jeunes qui l'ont connue se joignent à nous pour lui dire un grand MERCI ! Jennifer était très appréciée des jeunes. Elle était toujours à l'écoute et de bons conseils. Nous lui souhaitons tout le bonheur du monde dans ses nouveaux projets! Le départ de Jennifer a aussi amené l'arrivée de Joanie. Celle-ci se joint à Audrey pour relever de nouveaux défis et s'assurer que le plus grand nombre d'ex-résidents reçoivent nos différents services.

En relisant nos derniers rapports d'activités et en réfléchissant à l'année que nous venons de passer, nous en arrivons à un malheureux constat : le contexte socio-économique dans lequel nous sommes ne s'améliore pas. Effectivement, depuis quelques années, nous parlons des difficultés à trouver un appartement convenable (salubre, à bon prix, sans punaises, etc.), de l'accessibilité à l'aide sociale de plus en plus ardue, du manque de services pour nos jeunes qui ont des multiproblématiques, de la rareté des emplois qui ne demandent pas un secondaire 5, de l'endettement, etc. Cette année ne fait pas exception. Les ex-résident(e)s sont constamment confrontés à ces différents obstacles. Ils doivent avoir la couenne dure pour continuer d'avancer et garder leur motivation à améliorer leur quotidien.



Un nouveau fait que l'on peut remarquer cette année, c'est que les ex-résident(e)s ont été moins présents dans la maison et lors d'activité. Trouvant ce constat important, nous nous sommes penchées en équipe pour tenter de comprendre ce phénomène. Nous pensons que plusieurs raisons peuvent causer ceci. Premièrement, les jeunes que nous hébergeons ont différentes problématiques. Nous les voyons travailler très fort pour répondre à leurs besoins de base. S'investir au niveau collectif devient donc une priorité moins importante. On constate aussi que leur départ en appartement se fait plus rapidement d'année en année. Cela a pour effet que les jeunes ont moins le temps de créer des relations significatives entre eux. Habituellement, ils viennent sur les heures de visite pour socialiser et participer aux activités ensemble. Ils le font de moins en moins. Habit-Action travaillant en partenariat avec beaucoup d'organismes communautaires, nous avons échangé à ce sujet avec différents partenaires. Tous vivent cette même réalité. Nous devons nous adapter pour répondre le plus convenablement possible aux besoins des jeunes.

Face à cette nouvelle réalité, nous avons effectué quelques changements et avons mis en place de nouvelles façons de faire pour offrir les meilleurs services possible. Par exemple, nous sommes présentes deux soirs par semaine pour créer des liens, pour animer des activités, etc. Nous rejoignons ainsi les jeunes que nous ne pouvons voir le jour. Aussi, nous mettons de l'avant le service d'accompagnement pour faire les épiceries en début de mois. Nous permettons ainsi à certains jeunes d'avoir de la nourriture pour tout le mois. Bien entendu, nous continuerons de les déménager, de les accompagner dans leurs démarches d'emplois, de retour à l'école, etc. Bref, nous continuerons de les accompagner dans tous les changements de leur parcours de vie. C'est quelque chose que nous faisons avec cœur et beaucoup de plaisir.

Comme à l'habitude, nous voulons prendre le temps de lever notre chapeau à nos ex-résident(e)s! Nous vous avons vu relever des défis tant au niveau de l'école, du travail qu'au niveau personnel. Nous vous avons vu réussir des thérapies et en ressortir fiers. Nous vous avons vu amorcer un nouveau départ en emménageant dans un appartement qui vous convenait mieux. Tout au long de l'année, nous vous avons vu faire votre possible pour améliorer votre quotidien.

Vous êtes des sources de motivations constantes. Nous sommes très fières de vous.



Le projet Filon est un soutien particulier offert aux jeunes parents. Ceux et celles qui en bénéficient sont des jeunes qui sont à l'hébergement ou des ex-résident(e)s.

La situation familiale diffère d'un jeune à un autre. Certains ont la garde de leur(s) enfant(s), d'autres ont confié leurs enfants à un membre significatif de leur famille; certains ont des contacts supervisés avec leurs enfants, d'autres ont perdu le contact et souhaitent le retrouver, etc. Dans toutes ces situations, nous permettons aux parents du projet Filon de parler, de questionner, de revendiquer, de remettre en question leur rôle parental dans un contexte de confiance et sans jugement.

OBJECTIFS DU PROJET

- Favoriser le développement des habiletés parentales des jeunes parents dans le but de favoriser le lien parent-enfant et de prévenir le plus possible les situations de placement;
- Accompagner les jeunes parents dans la défense de leurs droits;
- Aider les jeunes à améliorer leurs conditions de vie;
- Briser l'isolement;
- Faire connaître les ressources communautaires et publiques pour favoriser l'autonomie des parents.



QUELQUES STATISTIQUES

Pour cette année, les intervenantes au projet Filon sont venues en aide à 29 parents (11 papas ♂ et 18 mamans ♀) ayant à eux tous 36 enfants. Les principales interventions réalisées au cours de l'année sont : support moral et écoute, éducation au rôle de parent, visites chez le médecin, recherche de logement, accompagnement au Centre-Jeunesse, prises de contact avec d'autres ressources, etc.

Voici quelques chiffres (ces données ne sont pas exhaustives)

Total des interventions pour l'année 2015-2016 : 1230

Support moral /Écoute :	456
Interventions téléphoniques + Page Facebook.	332
Aide alimentaire	90
Éducation au budget	46
Éducation rôle de parent	71
Démarches DPJ	70

LE PROJET FILON CETTE ANNÉE

Pour plusieurs parents, la DPJ est présente dans leur dynamique familiale. Une partie du travail du projet Filon consiste à s'assurer que les droits des jeunes soient bien respectés, que ceux-ci comprennent bien ce qui est attendu d'eux et que les intervenants de la DPJ entendent bien ce qu'ils ont à dire, que leurs avocats

comprennent bien leur situation et que ces derniers se fassent bien comprendre des jeunes. L'intervenante agit un peu comme une vulgarisatrice. De plus, plusieurs parents que nous aidons ont eu eux-mêmes des suivis avec le Centre-Jeunesse étant plus jeunes. Dans ce cas, le contact avec les intervenant(e)s de la DPJ devient difficile et le lien de confiance est généralement très fragile. Le projet Filon travaille donc à favoriser la collaboration entre les deux partis en endossant le rôle de médiateur.

En ce sens, cette année, nous avons fait une tournée dans les différentes équipes du Centre-Jeunesse. Nous leur avons fait connaître les services que nous offrons aux parents pour qu'elles comprennent bien notre mandat dans l'accompagnement avec les

parents. Nous avons été reçues de façon très positive et nous avons vu les répercussions de cette démarche tout au long de l'année. Une bonne collaboration a été établie pour venir en aide aux enfants et aux parents.



Au fil des années, nous avons eu la chance de voir les magnifiques enfants de nos parents Filon grandir. Il y a eu aussi quelques nouvelles naissances. Le rôle de Père et de Mère est en perpétuelle adaptation face à l'évolution de l'enfant. Nous tentons donc d'être un soutien auprès des parents pour les aider dans la préparation de l'arrivée des nouveau-nés, dans leurs demandes de services dans d'autres organismes, à comprendre les spécialistes de l'école, à demander les allocations, etc.

Comparativement aux constatations que nous avons faites au post-hébergement, nous remarquons que les parents Filon conservent un grand lien de confiance et d'appartenance avec la maison et l'équipe de travail. Les parents viennent souvent nous rendre visite et nous demander conseil. Quand ils éprouvent des difficultés, ils savent qu'ils retrouveront ici respect, compréhension et motivation.

Toujours dans le but de bien répondre aux besoins des parents, nous continuerons, au courant de l'année à venir, de travailler sur nos façons de faire. Par exemple, nous aimerions profiter de la présence des familles Filon aux brunchs pour animer beaucoup plus ces moments. Nous aimerions créer davantage de moments d'échanges et de création de liens. Nous voulons également faire de plus en plus de visites à domicile pour aider au développement des habiletés parentales.

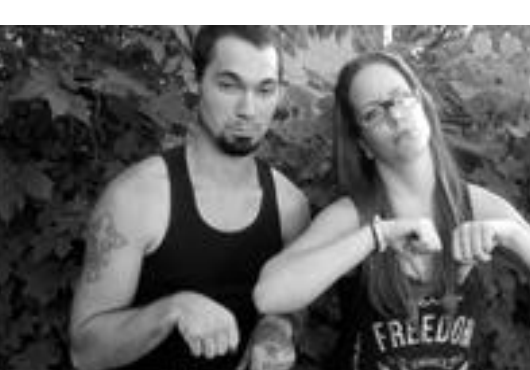
Continuer de faire connaître nos services et développer le partenariat avec les différents organismes communautaires et publics sont également toujours dans nos priorités.

Nous sommes des témoins privilégiés de plusieurs familles Filon. La vie de parents n'est pas toujours facile et nous voyons à quel point les parents se démènent pour le bien-être de leurs enfants. Que ces enfants soient toujours dans le milieu familial ou non, il n'y a aucun doute que leurs parents débordent d'amour pour eux.

Merci de nous faire une petite place dans votre quotidien... 😊

Audrey Bélisle et Joanie Côté
ÉQUIPE DU POST-HÉBERGEMENT ET FILON









En 2015-2016, Habit-Action a offert plus de 84 activités aux résidents et anciens résidents. Ainsi, 106 jeunes différents, dont une dizaine d'enfants, ont eu la chance de participer aux diverses activités proposées pour un total de 534 participations. Les activités sont ici séparées en deux volets, le volet mobilisation et éducation citoyenne et le volet activités collectives.

VOLET MOBILISATION ET ÉDUCATION CITOYENNE

EXPÉRIENCE DE BÉNÉVOLAT

Le bénévolat est une activité qui nous tient à cœur. Chaque année, plusieurs de nos résidents et ex-résidents sont invités à redonner à l'organisme ou à la communauté. Effectivement, 35 personnes ont donné de leur temps pour un cumulatif de 142 heures de travail pour aider Habit-Action.

N'oublions pas notre implication annuelle à la Nuit des sans-abri, un évènement qui nous tient à cœur.



MANIFESTATIONS ET CAMPAGNES DE SOUTIEN

L'équipe et les jeunes d'Habit-Action ont participé encore cette année à diverses manifestations. Nous avons, entre autres, pris part aux manifestations organisées dans le cadre de la campagne « Je soutiens le communautaire » par la Table Régionale des



Organismes Communautaires. Nous avons également participé au mouvement de Grève Sociale du 2-3 novembre qui n'a pas seulement rejoint les organismes communautaires de la région, mais tout le Québec! Nous avons fermé nos services de post-hébergement et d'accompagnement, mais maintenu les services essentiels durant deux jours dans le but de dénoncer le manque de financement et l'austérité que le gouvernement actuel nous fait vivre! Plus d'une dizaine de résidents et d'ex-résidents se

sont joints à nous pour nous appuyer dans nos moyens de pression sur le gouvernement.

Il est d'une très grande importance pour l'équipe de bien faire comprendre la réalité politique et économique de notre organisme. Nous donnons régulièrement des ateliers d'éducation populaire pour faire réfléchir les jeunes sur l'actualité. Ils pourront ainsi s'impliquer davantage et comprendre les enjeux que nous vivons et qu'ils vivent également.



On avait prévu l'an passé que l'année à venir serait haute en couleurs! Elle l'a effectivement été! Encore aujourd'hui, l'arrivée du projet de Loi 70 et toutes les mesures d'austérité qui font rage n'amélioreront pas le quotidien des jeunes. Nous serons présents pour faire connaître nos insatisfactions et défendre haut et fort les droits des jeunes que nous accueillons.

SO-SO-SO SOLIDARITÉ !



VOLET ACTIVITÉS COLLECTIVES

Avec, comme objectif principal, l'affiliation sociale des jeunes, Habit-Action a organisé encore une fois plusieurs activités à caractère ludique. Pour cette année, les activités suivantes ont été organisées :

LES FAMEUX BRUNCHS D'HABIT-ACTION

Cette année, 175 repas ont été servis lors de ces activités qui favorisent chez les jeunes le sentiment d'appartenance à la maison et permettent aux intervenants de garder le contact avec les anciens résidents.



ATELIERS D'EXPRESSION

Par le biais des ateliers d'expression, les jeunes nous ont fait vivre une belle année créative. Douze ateliers d'expression ont été organisés. Ces activités ont rejoint 41 personnes différentes. Celles-ci ont pu s'exprimer ou faire connaître leur incroyable talent par l'écriture, le dessin, la peinture, la sculpture, la poterie et de plein d'autres façons. Des invités spéciaux, au cours de l'année, ont permis aux jeunes d'expérimenter de nouvelles techniques d'expression ou de varier les ateliers, ce qui a été très apprécié des jeunes. Un bel exemple d'activités qui ont un énorme succès! Ces ateliers sont déjà à l'horaire pour l'année à venir.



VENDREDI SPORTIF

Encore cette année, les vendredis sportifs ont eu lieu une fois par mois. Ils ont permis à des résidents et ex-résidents d'expérimenter plusieurs sports tels que hockey, patin à glace, circuit training avec une entraîneuse, ballon chasseur, jogging, volleyball, etc. En tout, 10 vendredis sportifs ont eu lieu. Au total, 26 jeunes différents y auront participé pour une participation totale d'environ 50 jeunes. Bouger fait tellement de bien, nous continuerons tout au long de l'année à venir!



ACTIVITÉS GRAND PUBLIC

Par sa participation à différentes activités (Nuit des sans-abri, activités de financement), par le biais de présentations de sa mission et des activités de l'organisme en différents endroits, l'Auberge du cœur Habit-Action a rejoint environ 700 personnes en 2015-2016.

AUTRES ACTIVITÉS

D'incontournables activités annuelles ont été reprises cette année: Soupers thématiques (Halloween, St-Valentin, Noël, etc.); Journée des musées à Montréal; sorties à la Maison des Arts pour différents spectacles; promenades de chiens à la SPAD; tournoi de hockey inter-auberges; Festival de la poutine; visite au Village illuminé et hanté du Village québécois d'antan. D'autres activités se sont ajoutées aux divertissements de l'année 2015-2016: cueillette de fraises, atelier sushi, Arbre en Arbre de nuit, zoo académie théâtre Parminou et plein d'autres.



COLLABORATIONS

NOUS TENONS À REMERCIER

- Le Refuge La Piaule, le Carrefour Jeunesse Emploi Drummond et le CEPS qui sont venus nous présenter des ateliers concernant différentes thématiques;
- La MRC Drummond qui nous offre un accès gratuit à 3 animations culturelles;
- La Maison des Arts de Drummondville et tous les autres membres de la communauté pour leur grande générosité;
- La Ressourcerie Transition et le Vestiaire St-Pierre pour les ententes financières.



Engagement Communautaire

En cohérence avec ce qui a été énoncé dans le cadre de la présentation de «l'intervention à la vie collective», l'action de la Maison Habit-Action ne se limite pas à l'intervention individuelle. Le séjour à Habit-Action est d'une durée limitée et, tôt ou tard, les jeunes retournent à la «vraie vie». Il ne suffit donc pas de s'assurer qu'ils aient des conditions de vie adéquates pendant leur séjour, mais aussi après leur départ. Cela veut donc dire, entre autres choses, qu'il importe d'agir autant que possible sur les causes du sous-emploi, de la sous-scolarisation, de la pauvreté, etc. Il faut aussi s'assurer que les multiples besoins des jeunes sans-abri trouvent une réponse dans les organismes publics, parapublics et communautaires et voir, en plus, à la survie des organismes existants. Seule, Habit-Action ne pourrait pas grand-chose. C'est pourquoi elle choisit de s'allier à différents regroupements d'organismes concernés directement ou indirectement par la situation des jeunes sans-abri. Cette année, les principales instances avec lesquelles nous avons collaboré ont été :

NATIONAL

- Regroupement des Auberges du cœur (28 maisons d'hébergement jeunesse)
 - Reconnaissance et hausse du financement des Auberges du cœur;
 - Médicalisation des problèmes sociaux, ceux des jeunes en particulier;
 - Organisation du Forum: Jeunes et santé mentale, pour un regard différent avec les organismes suivants : AGIDD-AMQ : Association des Groupes d'Intervention en Défense des Droits en Santé Mentale du Québec, ainsi que Le Regroupement des Ressources alternatives en Santé Mentale du Québec.
 - Surutilisation des prescriptions de psychotropes dans le traitement des difficultés des jeunes;
 - Suivi des dossiers jeunesse, des jeunes en difficulté en particulier;
 - Suivi du dossier de l'itinérance;
 - Partage d'expertise entre Auberges;
 - Etc.

- Réseau solidarité itinérance du Québec (RSIQ)

RÉGIONAL

- TROC Mauricie/Centre-du-Québec
 - Reconnaissance et hausse du financement de base en appui à la mission des organismes communautaires autonomes du territoire.

LOCAL

- Les groupes de l'ARC (Accueil et référence communautaire)
 - Réalisation de la Nuit des sans-abri ;
 - Suivi de la planification stratégique adoptée.

- La Table des partenaires en itinérance de Drummondville (groupes communautaires, CSSS, Sûreté du Québec, OMH, Ville de Drummondville, Emploi-Québec, etc.)
 - Développer une compréhension commune de la réalité de l'itinérance;
 - Déterminer les actions à prioriser et favoriser leurs réalisations;
 - Favoriser la mise en réseau des membres dans le but de susciter des initiatives allant dans le sens des priorités retenues;
 - Soutenir une compréhension du phénomène la plus large possible.

FORMATIONS SUIVIES PAS L'ÉQUIPE

- OMEGA
- L'autre côté de la pilule et la GAM (gestion autonome de la médication)
- Colère, agressivité et violence : s'y retrouver pour intervenir de façon appropriée
- Connaître et reconnaître les troubles de santé mentaux

Bénévolat et Contribution De La Communauté

Pour l'Auberge du cœur Habit-Action, l'apport de la communauté est important, il est signe de vitalité et d'entraide. Plusieurs personnes, ressources et entreprises donnent généreusement temps, produits, meubles, expertise, services, argent, dons de nourriture ... C'est dans une perspective d'échange avec la communauté qu'Habit-Action s'est construite et continue de se développer.

Ce soutien est une richesse en soi pour notre organisme. Trop nombreux pour tous les nommer, nous tenons tout de même à remercier chaleureusement chacun et chacune de leur généreuse contribution.

Le Conseil d'Administration

Et La Vie Démocratique

Le mandat du conseil d'administration d'un organisme communautaire dépasse largement le simple suivi des états financiers. En réalité, sa fonction première est de s'assurer que, tout au long de l'année, l'organisme reste toujours rattaché à sa mission. Le conseil doit également voir à ce que les actions décidées en cours d'année demeurent en phase avec les orientations identifiées en commun au début de l'année. À cette fonction de vigilance s'ajoute le souci non moins important d'épauler et d'inspirer autant qu'il le peut la direction et l'ensemble du personnel salarié dans l'exercice de ses fonctions. Et tout cela bénévolement ! Par conséquent, nous souhaitons remercier chaleureusement chaque membre du conseil d'administration pour sa contribution et son soutien.

Cette année, le conseil s'est réuni sept fois. L'élection du conseil s'est faite lors de l'assemblée générale annuelle tenue le 18 juin 2015, laquelle rassemblait les 27 membres d'Habit-Action.

En 2015-2016, les membres du Conseil d'administration étaient :

- Karine Bélanger, présidente (travailleuse autonome)
- Michel Pérusse, trésorier (commerçant)
- Klaude Nolet, secrétaire (étudiante)
- Sébastien Lépine, administrateur (professionnel)
- Marcelle Bouchard (professionnelle)
- Jacqueline Gagnon, représentante du milieu (employée)
- Danielle Gauthier, directrice (poste d'office)

  **L'Équipe de Travail**  

Sans équipe, pas d'Habit-Action. Voici la liste des joueurs et joueuses cette année.
En poste au 31 mars 2015 :



INTERVENTION JOUR/SOIR

Jacqueline Gagnon
Alexandre Alix
Andréanne Gendron
Amélie Boisclair (intervenante, cuisinière)



INTERVENTION DE NUIT

Pierre Béliveau
Gabrielle Richard
Guillaume Beaulieu



SOUTIEN POST-HÉBERGEMENT ET FILON

Audrey Bélisle
Joanie Coté



LISTE DE RAPPEL ET INTERVENANT(E)S

FIN DE SEMAINE

Jessica Thérberge Ménard
Laurence Pelletier
Amy Paulhus
Matieu Desjardins
Jean-Francois Rodier
Valérie Rioux



STAGIAIRES

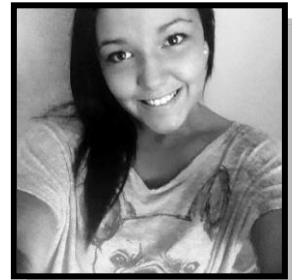
Adrianna Gagné
Émilie Garrett





ENTRETIEN

René Thouin



COORDONNATRICE TERRAIN

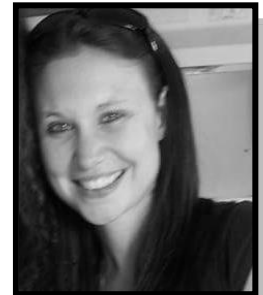
Josiane Despins

COMPTABILITÉ

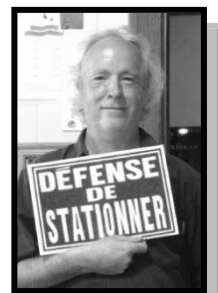
Danie Guillemette

DIRECTION

Danielle Gauthier



Merci à tous et à toutes !





Liens avec la Communauté

Et Soutien Financier

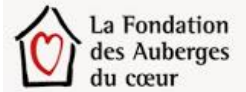


Si l'Auberge du cœur Habit-Action peut offrir du soutien aux jeunes qui font appel à elle, c'est qu'elle aussi peut compter sur l'appui d'un nombre important de partenaires. En 2015-2016, nos principaux partenaires ont été les suivants :

- **Le Gouvernement du Québec :**
 - CIUSSS MCQ
 - Programme de soutien aux organismes communautaires
- **Le Gouvernement du Canada :**
 - Programme SPLI (Stratégie de prévention et de lutte à l'itinérance)
 - EÉC (Emploi été Canada)
- **Caisse populaire Desjardins Drummondville**
 - Réfection de la toiture : 10 000\$
- **Centraide Centre-du-Québec**
- **La Ville de Drummondville**
- **La Fondation des Auberges du Cœur**
- **FestiShow**

Québec 

Canada 



Et de généreux donateurs de la communauté qui nous ont offert leur soutien sous la forme de dons en biens, en nourriture, etc.



MERCI!

